



Vefsn kommune  
Enhet for barnehager

# Fra bekymring **til handling**



Utarbeidet av prosjektet «Tidlig innsats» 2016 - 2018

# Forord



Handlingsveilederen **“Fra bekymring til handling”** er utarbeidet gjennom prosjektet «*Tidlig innsats*» i Vefsn kommune fra 2016 til 2018. Prosjektet omfatter både kommunale og private barnehager i kommunen, og arbeidsgruppa har vært tverrfaglig sammensatt av barnehagestyrere, barnevern, helsesøster og PPT.

Formålet med prosjektet var å utarbeide strukturer for tidlig innsats, og ha gode rutiner for håndtering av bekymringer. Å ha et kompetent personale, som ser og kan jobbe med utfordringer på en god og faglig måte, er en viktig forutsetning for å komme raskt i gang med arbeidet.

Målet med handlingsveilederen er å sikre at alle som jobber med barn i barnehagen, skal vite når det er grunnlag for bekymring, hvordan en bekymring skal håndteres, og hvem som skal gjøre hva.

Barnehageloven og Rammepplan for barnehagen ligger til grunn for handlinger og tiltak som er beskrevet i handlingsplanen.

- |                |  |
|----------------|--|
| Vedlegg nr. 1: | Skjema - Oppstartssamtale med foreldre |
| Vedlegg nr. 2: | Skjema - Samtale med foreldre          |
| Vedlegg nr. 3: | Loggskjema                             |
| Vedlegg nr. 4: | Løpende protokoll                      |
| Vedlegg nr. 5: | Titaksplan for bruk i egen barnehage   |
| Vedlegg nr. 6: | Meldeskjema til barnevernet            |
| Vedlegg nr. 7: | Samtykkeerklæring - barnehage          |

# Innhold

	Forord	2
<b>1.0</b>	<b>Modell for håndtering av barn i risiko</b>	<b>4</b>
1.1	Modellens mål	4
1.2	Barnehagens ansatte og deres samarbeidspartnere	4
1.3	Barnehagens tverrfaglige ressursteam (BTR)	4
1.4	Skjematisk modell	5
<b>2.0</b>	<b>Bekymring for barn oppstår</b>	<b>6</b>
2.1	Tegn på barnets psykiske tilstand	6
2.2	Fysiske symptomer	6
2.3	Tegn ved samspill med andre barn	7
2.4	Tegn ved samspill med foreldrene	7
2.5	Tegn ved påkledning mm. (Forsømmelse)	7
2.6	Tegn hos foreldrene	7
2.7	Tegn på seksuelle overgrep	8
2.8	Særlige tegn hos 0-2 åringer	8
2.9	Andre tegn som bør vekke bekymring	8
<b>3.0</b>	<b>Observasjon og analyse</b>	<b>9</b>
3.1	Når situasjonen er akutt	9
3.2	Når situasjonen ikke er akutt	9
3.2.1	Vurdere barnets tilstand:	9
3.2.2	Vurdere barnets situasjon:	9
<b>4.0</b>	<b>Samtale med barnet</b>	<b>10</b>
4.1	Å snakke med barn om det som er vanskelig	10
4.1.1	God råd til den gode samtalen:	10
4.2	Barn blir redde og søker forklaringer	10
4.3	Ved akutte og traumatiske hendelser	11
<b>5.0</b>	<b>Involvere foreldre</b>	<b>12</b>
5.1	Forberedelser	12
5.2	Selve samtalen	12
5.3	Reaksjoner	13
5.4	Etter samtalen	13
5.5	Refleksjoner etter samtalen	13
<b>6.0</b>	<b>TILTAKSPLANLEGGING</b>	<b>14</b>
6.1	Alternativ A:	14
	Barnehagen iverksetter tiltak	14
6.2	Hva bør barnehagen gjøre?	15
6.2.1	Observasjon / kartlegging i barnehagen	15
6.2.2	Ulike observasjonsmetoder.	15
6.3	Alternativ B:	17
	Ingen andre er inne, men barnehagen ser at det er behov for tverrfaglige vurderingstiltak.	17
6.4	Alternativ C:	18
	Andre tjenester er inne.	18
<b>7.0</b>	<b>LOKALT HJELPEAPPARAT</b>	<b>19</b>
7.1	Aktuelle nettsted:	19
7.2	Sentrale lover	19
7.3	Rundskriv/veiledere	19
7.4	Annen litteratur	20
	<b>VEDLEGG</b>	<b>21-36</b>

# 1.0 Modell for håndtering av barn i risiko

Barnets beste skal være et grunnleggende hensyn ved alle handlinger som berører barn.

## 1.1 Modellens mål

Målet med handlingsveilederen er å sikre at alle ansatte som jobber i barnehagene skal vite når det er grunnlag for bekymring, hvordan en bekymring skal håndteres, og hvem som skal gjøre hva.

Handlingsveilederen skal fungere som en veiviser ved bekymring for et barn. Veilederen skal bidra til at vi oppdager tegn og symptomer på et tidlig tidspunkt. Den beskriver rutiner til bruk i alle tjenester og skal bidra til god samhandling mellom de ulike tjenestene og god oppfølging av barn i risiko.

Den enkelte virksomhet/enhet må ha gode rutiner for hvordan handlingsveilederen skal implementeres og gjøres kjent for personalgruppa.

## 1.2 Barnehagens ansatte og deres samarbeidspartnere

Det er viktig at alle som jobber med barn, har en felles forståelse av mulige risikofaktorer og symptomer, samt gode standarder og rutiner for å intervensere og samarbeide.

Det å ha en solid kompetanse i tjenesteapparatet og tverrfaglige samarbeidsrutiner er vesentlige forutsetninger for å utvikle gode og målrettede forebyggende tiltak.

## 1.3 Barnehagens tverrfaglige ressursteam (BTR)

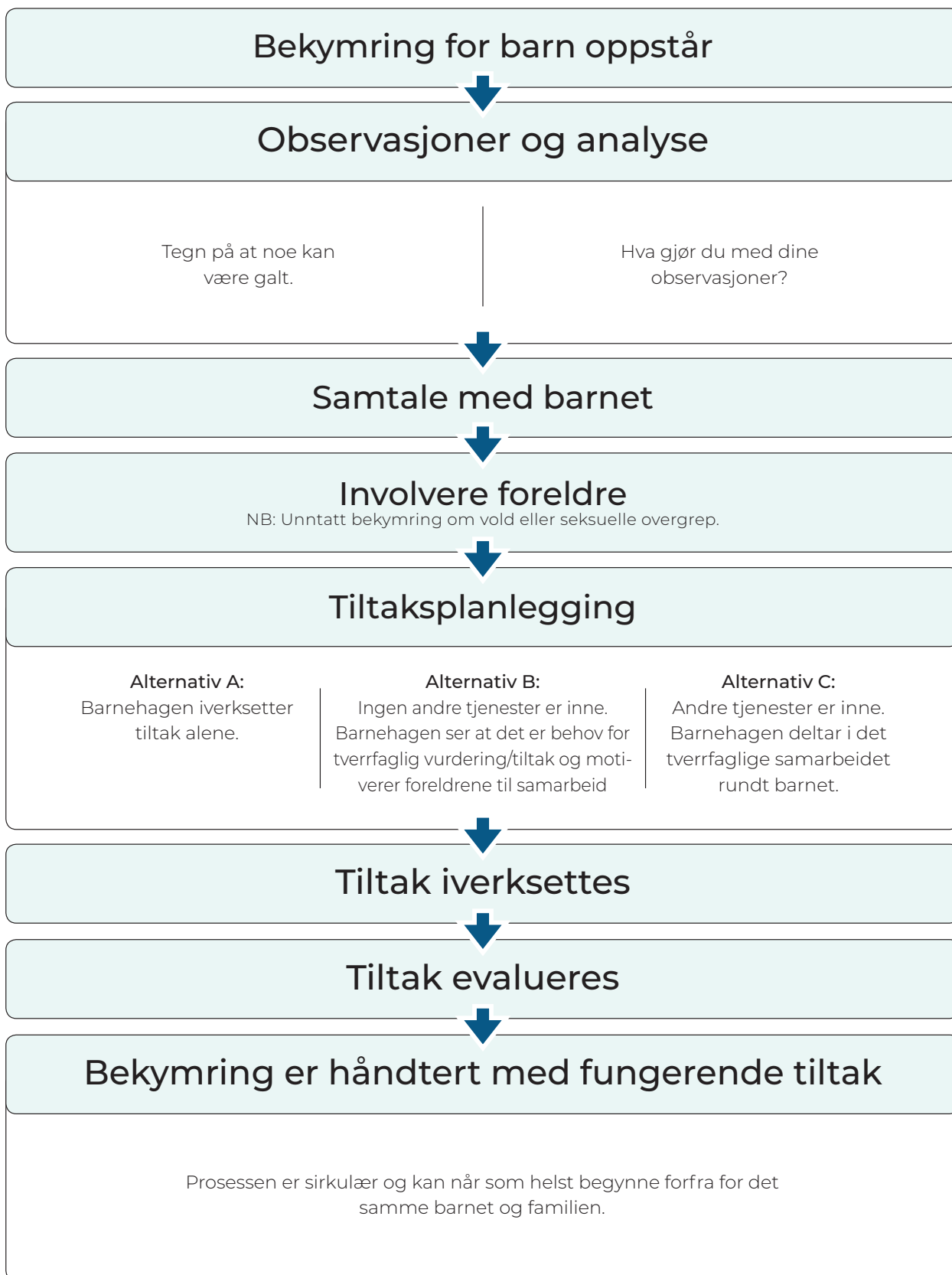
BTR er en arena for tverrfaglig veiledning og rådgivning til alle barnehager i kommunen. BTR er et lavterskeltilbud som kan benyttes der personalet i barnehagen trenger råd og

veiledning i forhold til pedagogiske problemstillinger, spørsmål og veiledning rundt helse, ernæring, eller saker som angår barns behov og omsorgssituasjon. Foreldre kan også be om veiledning i BTR i tilfeller hvor de ønsker råd og veiledning rundt forhold som angår deres barn. Saker i BTR kan tas opp anonymt.

### Barnehagens tverrfaglige ressursteam er sammensatt av:

- Representant fra PPT
- Representant fra helsestasjonen
- Representant fra barnevernstjenesten
- Representant fra barnehagen





## 2.0 Bekymring for barn oppstår

Barns uttrykk for utrygghet eller tegn på at de lever i en vanskelig omsorgssituasjon skal alltid tas på alvor. Hvordan barn kommuniserer at de har det vanskelig vil variere fra barn til barn. En liste over barns signaler vil derfor aldri kunne være helt utfyllende. Signalene må også sees i forhold til barnets alder og situasjon for øvrig, og behøver ikke nødvendigvis å bety at det er grunnlag for alvorlig bekymring.

Barns signaler på at det av en eller annen grunn har det vanskelig, skal danne grunnlag for å ta seg ekstra tid til å lytte og snakke med barnet. Vi husker hva Christina Sørensen fra politi og Barnehuset, sa om «to ører og en munn», hvor barn har et ekstremt behov for å bli lyttet til og gitt mulighet for å snakke.

I de fleste tilfellene skal barnas signaler danne grunnlag for samtale(r) med foreldre og foresatte.

### 2.1 Tegn på barnets psykiske tilstand

- ✓ Engstelig, lettskremt, angst
- ✓ Konsentrasjonsproblemer
- ✓ Virker innelukket, depressiv, ulykkelig, nedtrykt, apatisk, trist
- ✓ Manglende mimikk og følelsesuttrykk
- ✓ Manglende interesse og nysgjerrighet overfor omgivelsene
- ✓ Klager over fysiske smerter (hode- og/ eller magesmerter)
- ✓ Overdrevet ansvarlighet og tilpasningsdyktighet
- ✓ Følelsesmessig ustabil, svingninger i følelser
- ✓ Ekstremt pliktoppfyllende

### 2.2 Fysiske symptomer

- ✓ Uforklarlige blåmerker eller brannår
- ✓ Kroppssmerter etter avstraffelse- bitt, kløremerker eller røde områder i huden
- ✓ Ufrivillig vannlatning og avføring
- ✓ Ikke adekvat vekst -avvikende utvikling i vekt og høyden, - uten at det er en organisk årsak
- ✓ Anspent
- ✓ Spisevansker
- ✓ Unormalt trett

### 2.3 Tegn ved samspill med andre barn

- ✓ Blir tilbaketrukket av uro i omgivelsene
- ✓ Antisocial atferd – aggressiv, destruktiv, impulsstyrt og manglede sinne kontroll, atferd som ikke er i samsvar med situasjonen
- ✓ Plutselig endring av atferd, som ikke følger normal utvikling
- ✓ Isolasjon- trekker seg vekk fra fellesskapet eller blir stengt ute av andre
- ✓ Trenger mye voksenkontakt- men er ukritisk til hvilke voksne det tar kontakt med

### 2.4 Tegn ved samspill med foreldrene

- ✓ Konfliktfylt samspill
- ✓ Foreldrene er uoppmerksomme og mangler medfølelse
- ✓ Barnet er ekstremt opptatt av foreldrene
- ✓ Barnet søker ikke trøst når det er naturlig
- ✓ Barnet er påfallende uberørt eller påfallende trøstesløs når foreldrene går fra dem
- ✓ Barnet deler ikke glede med foreldrene, søker i liten grad kontakt med blick, kropp eller stemme, avviser eller virker på ulike vis uinteressert i foreldrenes kontaktforsøk

### 2.5 Tegn ved påkledning mm. (Forsømmelse)

- ✓ Ofte uhensiktsmessig påkledning i forhold til årstid
- ✓ Forsømt hygiene, -uvasket, skitten, ustelt
- ✓ Forsømt kost – ekstrem sult, sterk over- eller undervekt

### 2.6 Tegn hos foreldrene

- ✓ Møter ruspåvirket i barnehagen
- ✓ Ekstremt selvopptatt
- ✓ Lar ofte andre hente barnet
- ✓ Unnviker kontakt med personalet, er vanskelig å få tak i, deltar ikke på arrangementer el.lign.
- ✓ Fysisk eller psykisk sykdom eller belastning
- ✓ Arbeidsløshet
- ✓ Gjennomgående stresset og urolig ved henting og levering av barnet
- ✓ Hukommelses- eller konsentrasjonsvansker
- ✓ Klarer ikke å beskrive barnet sitt
- ✓ Urealistiske forventninger til barnets kompetanse, sett i forhold til alder og modenhetsnivå
- ✓ Liten forståelse for barnets behov

## 2.7 Tegn på seksuelle overgrep

- ✓ Påfallende seksuell atferd for eksempel i forhold til lek
- ✓ Umotivert gråt – angstreaksjon
- ✓ Søvnløshet, mareritt
- ✓ Seksualisert språk og atferd som ikke stemmer med barnets alder
- ✓ Fysisk symptomer (f.eks unaturlige sår, merker eller underlivssmerter)
- ✓ Selvdestruktiv atferd
- ✓ Hjelpeløshet, passivitet, manglende selvfølelse
- ✓ Vedvarende taushet og hemmelighet – trusler om represalier og konsekvenser bringer barnet til taushet og isolasjon
- ✓ Utsagn fra barnet
- ✓ Barnet klager over tilbakevendende magesmerter / hodepine eller kvalme
- ✓ Barnet forteller / gir uttrykk for at det er påført vondt
- ✓ Barnet forteller/ gir uttrykk for at det har vært utsatt for seksuelle overgrep
- ✓ Barnet forteller/ gir uttrykk for at det har vært utsatt for eller vært vitne til vold i familien
- ✓ Barnet forteller / gir uttrykk for at det har vært overlatt til seg selv uten tilsyn, har blitt forsømt på annen måte eller føler seg utrygg hjemme

## 2.8 Særlige tegn hos 0-2 åringer

- ✓ Anspenhet, passiv eller tilbaketrukket
- ✓ Vanskelig for å regulere søvn, mat og oppmerksomhet
- ✓ Utforsker omverdenen uten å søke støtte og anerkjennelse fra voksne
- ✓ Gråt og uttrykk for utrygghet
- ✓ Utrøstelig

## 2.9 Andre tegn som bør vekke bekymring

- ✓ Barnet framstår som forsømt
- ✓ Det er mangelfull oppfølging i forhold til mat og hygiene
- ✓ Barnet mangler nødvendige klær eller utstyr
- ✓ Barnet har høyt fravær fra barnehagen
- ✓ Foreldre gir ikke beskjed ved fravær



## 3.0 Observasjoner og analyse

Hva gjør du med observasjonene dine?

### 3.1 Når situasjonen er akutt

En akutt situasjon er en situasjon der man har gjort grundig vurdering og kommet at det er uansvarlig å sende barnet hjem etter endt barnehagedag.

Følgende må gjøres:

- Leder (en annen ansatt hvis ikke leder er til stede) kontakter barnevernet direkte. Etter kontortid kontaktes politi. Politiet har ansvar for å informere barnevernet dagen etter.
- Konkret mistanke eller informasjon om hendelser vedrørende vold eller seksuelle overgrep skal jfr. Avvergeplikten, straffelovens § 139 anmeldes til politiet som er rette instans til å undersøke lovbrudd. Potensielt mistenkt må ikke konfronteres med mistanke før anmeldelse. Overlat dette til politiet. Dette står i på barnehusenes hjemmeside. Hva er rett og hva skal vi følge? [statensbarnehus.no/barnehus/statens-barnehus-bodoe](http://statensbarnehus.no/barnehus/statens-barnehus-bodoe)
- Sørge for å dokumentere hva som har skjedd, og hva som er gjort.

Uten hinder av taushetsplikt skal barnehagepersonalet av eget tiltak gi opplysninger til barnevernstjenesten, når det er grunn til å tro:

- Et barn blir mishandlet i hjemmet
- Det foreligger andre former for alvorlig omsorgssvikt (Barnevernsloven § 4-10, 4-11, 4-12)
- Når et barn har vist vedvarende alvorlige adferdsvansker (Barnevernsloven § 4-24)

I alvorlige tilfeller hvor personalet i barnehagen vurderer at det foreligger mistanke, inntre opplysningsplikten til barnevernstjenesten.

Opplysningsplikten gjelder alle ansatte i barnehagen, uansett om barnehagen er offentlig eller privat. (Barnehageloven § 22)

**NB: I akutte situasjoner skal ikke foreldrene kontaktes**



**Kontakt Barnevernstjenesten:**

**Telefon: 75 10 10 00** (Dagtid.

Etter kl. 15.30 må politiet kontaktes)

**Kontakt Politiet:**

**Telefon: 02 800**

Det er viktig at observasjoner blir dokumentert med det samme. Det kan være bilder som barnet har tegnet, notat etter barnets utsagn, eller bilde av barnet.

### 3.2 Når situasjonen ikke er akutt

Skriv ned observasjonene dine så objektivt og konkret som mulig:

- Hva har du sett?
- Hva har barnet sett og gjort?
- Hva er det i samspillet mellom barnet og foreldrene som har gjort deg bekymret?
- Har du sett eller hørt noe om barnet eller foreldrene i privat sammenheng som styrker magefølelsen din?
- Hvor lenge har du vært bekymret.
- Bruk gjerne vedlegg nr 3 og 4: loggskjema og løpende protokoll.

#### 3.2.1 Vurdere barnets tilstand:

- Barnets følelsesmessige tilstand
- Barnets fysiske tilstand
- Barnets utvikling i forhold til alder
- Barnets evne til å inngå i sosiale relasjoner

#### 3.2.2 Vurdere barnets situasjon:

- Barnets relasjon til foreldrene
- Omsorgssituasjon
- Foreldresamarbeid

## 4.0 Samtale med barnet

### «Lag et samtalerom»

*Christina Sørensen, Barnehuset*

Forsøk å ha en fortrolig samtale med barnet om trivsel og om hvordan barnet har det. Ta eventuelt utgangspunkt i bøker eller annet materiale dere har tilgjengelig, og som barnet er opptatt av.

#### 4.1 Å snakke med barn om det som er vanskelig

Det vil alltid være hendelser som vi voksne synes er vanskelig at små barn skal få del i. Barnet får som oftest mer med seg enn vi tenker, enten det er vanskelige situasjoner hjemme eller i nærmiljøet – eller gjennom media. Et barn ser ikke helheter og sammenhenger som eldre barn eller voksne gjør, derfor kan det som det ikke snakkes høyt om virke større og mer skremmende hos barnet.

##### 4.1.1 Gode råd til den gode samtalen:

- «Ta i mot» det som blir sagt, repeter det barnet sier og si «Fortell mer om det!» Bruk åpne spørsmål/setninger. Si at det var bra at barnet sa i fra om dette. Det viktigste er å vise barnet at du kan lytte til det barnet sier. Om du ikke ha en samtale der og da, anerkjenner du barnet for ha sagt i fra om dette og gjør en konkret avtale om når dere kan snakke mer om det. Ikke lov barnet å holde det som blir sagt hemmelig. Dersom barnet forteller om alvorlig omsorgssvikt, trygger du barnet og forteller at dette ikke er greit, og at voksne skal sørge at han/hun får det bedre.
- Skriv ned det du observerer/barnets utsagn på en så objektiv måte som mulig. Noter dato og sted for observasjon/samtale. Dette

er viktig med hensyn til dokumentasjon og troverdighet.

#### 4.2 Barn blir redde og søker forklaringer

Barn forsøker å forstå det de hører og opplever ved å lage sine egne forklaringer. Voksne har en stor og viktig oppgave i å gi tydelige forklaringer til barn som søker hjelp til å forstå. Dette høres like ofte gjennom utsagn i samtaler mellom barn som i direkte spørsmål til voksne.

Barn som er redde kan vise ulike tegn. De kan bli kontaktsøkende, tilbaketrukket, irritable eller uoppmerksomme. Det kan også oppstå søvnvansker og fysiske plager som hodepine og vondt i magen.

Engstelige barn kan endre adferd og slutte å gjøre ting som de vanligvis gjør. Slike tegn er svært uspesifikke, og kan kun gi en pekepinn på at barn kan være redde.

Dersom barnet strever med å forstå en situasjon, bør det settes av tid til å være tilgjengelige for barnet. Forklar at det er greit å stille spørsmål og snakke om det som bekymrer det. Ærlig og forståelig informasjon er viktig. Undersøk hvordan barnet har forstått situasjonen ved å spørre om barnets mening og tanker rundt det dere snakker om.



### 4.3 Ved akutte og traumatiske hendelser

- Hvordan kan du hjelpe et barn som har opplevd en traumatisk hendelse?
- Bidra til å etablere trygghet hvis det er mulig. I sjokkfasen er ord mindre viktig, og informasjon blir vanligvis ikke fullt ut forstått. Lyden av den menneskelige stemme virker derimot beroligende og omsorg i form av kontakt, oppmerksomhet og forståelse er viktig.
- Vis oppmerksomhet og ta kontakt, også etter det har gått en tid. Ikke forvent at den rammede er aktiv oppsøkende. Tvert imot er det slik at noen isolerer seg og trenger hjelp til å holde kontakt med nettverket.
- Tilby emosjonell støtte. Dette innebærer å akseptere at den rammede har følelser og reaksjoner. De fleste følelser avtar i styrke med tiden. De fleste mennesker kan tåle sterkere følelser enn de tror.
- Ha en positiv holdning, gi uttrykk for at den som rammes sannsynligvis vil være i stand til å mestre. Ha fokus på de ressurser som den rammede fortsatt har.
- Tilby praktisk hjelp. Det er gunstig at den rammede gjenopptar dagliglivets rutiner. En traumatisk situasjon krever mye energi. Hjelp fra venner/naboer/ kollegaer kan være en ressurs.

## Dette trenger barnet:

- God støtte fra voksne og gode venner er viktig i prosessen.
  - Trygge og stabile rammer (opprethold kontinuitet i hverdagen)
  - Hjelp til å gjøre tapet virkelig (gi informasjon om det som har skjedd)
- Hjelp barna til følelsesmessig og kognitiv bearbeiding av tapet.

## 5.0 Involvere foreldre

**NB: Unntatt vold og overgrep**

### «Du må tørre å snakke om det som er vanskelig»

*Solveig Ude – helsesøster*

Det oppleves ofte vanskelig å ha en samtale med foreldrene om bekymring for deres barn. Det er forståelig, men samtalen med foreldrene er i de fleste tilfeller helt nødvendig for å få tak i barnets problem.

Her er noen tips til hvordan samtalen kan planlegges og gjennomføres, for at det skal være lettere å få til et konstruktivt samarbeid med foreldrene.

#### 5.1 Forberedelser

##### *Hvem skal delta?*

- Tenk gjennom hvem som bør være med i samtalen; begge foreldrene eller hver for seg.
- Dere bør alltid være to tilstede i den nødvendige samtalen, der den ene bør være leder.
- Unngå å stille med flere enn to personer fra barnehagen på møtet.

##### *Innhold*

- Tenk gjennom hva målet med samtalen er: hva ønskes det oppnådd, hva må vi komme inn på?
- Øv dere på forhånd på å finne setninger og formuleringer som er både respektfulle og imøtekommende, uten at dere blir upresise.
- Avtal hvem som sier hva, og hvem som skriver referat og hvem som passer på at dere kommer gjennom alle de planlagte punktene.
- Utarbeid en dagsorden som foreldrene kan få, hvis mulig, i god tid før samtalen.

#### 5.2 Selve samtalen

##### *Velkommen*

- Ønsk foreldrene velkommen og anerkjenn dem for at de er kommet.
- Gjennomgå rammene for møtet (dagsorden og tidsplan).
- Orienter om at det skrives referat fra samtalen. Referatet oppbevares i barnets mappe og foreldrene får en kopi som de skriver under på.

##### *Presenter og drøft bekymringen*

- Husk at det er en bekymring dere skal formidle- ikke en anklage. Det er viktig at dere på forhånd har bestemt hva problemet består i- vær nysgjerrig og lyttende.
- Beskriv bekymringen; konkrete observasjoner og hvor lenge de har vart. (unngå å sitere barnet direkte av hensyn til barnets lojalitet ovenfor foreldrene).
- Spør om de kjenner igjen observasjonene dere har gjort. Gi rom for foreldrenes synspunkter og opplevelser. Hva har de opplevd og observert? Hva er deres bekymring?
- Gi rom for tenkepauser.
- Hold fokuset på barnet, men vær åpen for at barnets manglende trivsel kan ha sammenheng med eventuelle vanskeligheter i familien (fysisk sykdom, psykiatri, rus alkohol, skilsmisse o.l.)

##### *Avslutning*

- Spør foreldrene hva de vil ta med seg fra samtalen. (Da får du et innblikk i hvordan foreldrene har forstått bekymringen og budskapet i samtalen).
- Avtal hvilke endringer dere ønsker skal skje og hvem som gjør hva. Presiser hva dere må gjøre hvis de ønskede endringene ikke skjer.

- Avtal om hvordan barnet orienteres om samtalen.
- Avtal et eventuelt oppfølgingsmøte

*Skjema for tiltak i egen barnehage kan benyttes. Vedlegg nr. 5*

### 5.3 Reaksjoner

Dersom foreldrene blir sinte og kommer i forsvar, behold roen og gi dem tid til å gi uttrykk for frustrasjonen. Uttrykk forståelse for at samtalen kan oppleves som ubehagelig, men hold fast på at den er nødvendig. Når det passer, vend tilbake til samtaleens tema.

Det forekommer sjelden trusler i samtale med foreldre. Dersom personalet skulle bli truet, skal det straks meldes fra til virksomhetens leder, og denne skal vurdere om episoden meldes til politiet. Sørg alltid for å notere hva som har skjedd og hva som er sagt, så nøyaktig som mulig.

### 5.4 Etter samtalen

- Det videre forløpet avhenger av hva dere i fellesskap kom frem til og hvor alvorlig en eventuell problemstilling er. Gjør i fellesskap med din leder en vurdering av bekymringene og de ulike handlingsalternativene.
- Det er lurt å gi den det gjelder tid til å tenke over saken. Dersom ikke noe skjer, vil antakelig behovet for en ny samtale melde seg.
- Samtalen kan forløpe over flere møter. Foreldrene skal ha anledning til å ta innover seg det som er blitt formidlet. Endringsarbeiderprosesser over tid.

### 5.5 Refleksjoner etter samtalen

- Forsto foreldrene bekymringene dere har for barnet?

- Ble det etablert et godt samarbeide med foreldrene og realistiske mål for å hjelpe barnet?
- Vil oppfølgingsplanen sikre god nok endring og progresjon?
- Hvordan ser bekymringen ut nå? Er den mindre eller større? Hvorfor?
- Hvordan skal personalet informeres, og om hva?
- Hvordan har hver og en det etter samtalen? Gi hverandre tilbakemelding på hva som gikk bra og hva som oppleves som vanskelig.

*Et felles utarbeidet samtalskjema, vil være et godt utgangspunkt for foreldresamtalen. Samtalskjema ligger som vedlegg nr. 1 og 2.*



## 6.0 Tiltaksplanlegging

Se skjematisk modell side 5.

### 6.1 Alternativ A:

#### Barnehagen iverksetter tiltak

OBS! Vær oppmerksom på at hvis alternativ B eller C brukes, må barnehagen fortsatt iverksette tiltak for barnet i barnehagen.

Hvor mye og hvordan et barn påvirkes av risikofaktorer i hjemmet avhenger blant annet av hvordan disse kommer til uttrykk, hvor langvarige de varer, om foreldrene erkjenner problemet og er motivert for hjelp, om det er andre ressurspersoner rundt familien osv.

En kjent risiko for barn som vokser opp i en risikofamilie er at de voksne ofte er følelsesmessige ustabile og at barnet derfor alltid er på vakt. Barnet utvikler derfor en utrolig evne til å tolke andres behov og signaler – med risiko for at det går på bekostning av evnen til å forstå og imøtekomme egne behov.

Barn i risikofamilier kan opptre utagerende, men de kan også fremstå som stille, oppmerksomme og kompetente. Uansett hvordan deres reaksjon kommer til uttrykk, har de ofte psykosomatiske symptomer, tviler på sin egen verdi, føler seg usikre, er ensomme og lever et trist liv med få positive opplevelser.

#### Hvordan kan barnehagen hjelpe og støtte disse barna?

- Snakk med barna.
- Det er viktig at den voksne i barnehagen er oppmerksom og tør snakke med barnet. Vis barnet at du tåler å høre hva det sier. (*Jmfr Christina Sørensen v/ Barnehuset*)

- Finn tid og sted, hvor barnet kan sette ord på egne følelser og behov
- Sett ord på følelsene.
- Benytt lek og lesning til å hjelpe barna med å sette ord på egne følelser og behov
- Bidra til god tilrettelegging
- Tilrettelegging kan handle om små ting; kan barnehagen for eksempel hente et barn på parkeringsplassen hvis en psykisk syk mor eller far har vanskelig for å komme i garderoben og møte andre.

#### Samtale med barnet

Ved gjennomføring av samtaler med barn om sensitive tema, kreves det av oss voksne en bevissthet om kommunikasjon og egne holdninger. Det finnes ingen formel for slike samtaler, bare mange variabler. Likevel er det noen sentrale prinsipper og metoder som vi voksne bør kjenne til.

#### Førsamtalen:

- Vær rolig om barnet forteller om vonde og vanskelige ting. Lytt til det som formidles uten at barnet føler avvisning, bagatellisering og ut fra de språklige forutsetninger.
- Legg til rett slik at samtalen foregår i skjermede omgivelser uten andre barn i nærheten. Skap en struktur slik at det er tydelig at barnet blir tatt på alvor.

#### Under samtalen

- Sett av god tid, det er viktig å følge barnets tempo og rytme.
- Plassering bør tenkes gjennom og barnet bør plasseres nærmest døren, mens du ikke bør sitte ovenfor barnet men slik at det har fritt blikk fremover. Da er det lettere å formidle det som er vanskelig for barnet.

- Klargjør premissene for samtalen; slik at barnet vet hva som skal skje og hvordan og hvorfor samtalen finner sted.
- Det kan være lurt at den voksne begynner å snakke i samtalen, slik at ansvaret for samtalen ikke legges på barnet.
- Unngå å stille ledende spørsmål.
- Husk at barnet har rett til å uttale seg men ikke plikt, barnet skal ikke presses til å snakke.
- Skriv ned det du sier og det barnet forteller.
- Fortell barnet at det var riktig av henne/eller ham å komme til deg.

### **Avslutning av samtalen**

- Fortell at du vil hjelpe og at du må snakke med andre voksne for at ting skal bli bedre. Barnet kan bli engstelig for at du skal fortelle til foreldrene. Det er viktig å formidle til barnet at det skal få beskjed når du eventuelt forteller dette til foreldrene, slik at det ikke engster seg unødvendig. Si at det skal følges opp på en trygg og forsiktig måte. Videre er det viktig å formidle at barnet ikke er alene, og at du kjenner andre barn som har opplevd det samme.

Her følger mer informasjon og inspirasjon til hva barnehagen selv kan gjøre av tiltak.

## **6.2 Hva bør barnehagen gjøre?**

### **6.2.1 Observasjon / kartlegging i barnehagen**

Observasjon er et nyttig arbeidsredskap når du undrer deg eller er bekymret for et barn. Gjennom observasjon kan du skaffe informasjon som gir deg grunnlag for å forstå hva undringen din dreier seg om. Når du observerer fanger du ikke opp virkeligheten, men ditt bilde av virkeligheten. Det er derfor viktig at barnet blir observert i flere situasjoner og sammenhenger, og gjerne av flere personer.

Observasjoner av barn skal gjøres i daglige hverdagsaktiviteter. Når man observerer barn, er det viktig å begrense tiden. Barn skal ikke utsettes for kontinuerlig utprøving, og hensikten med observasjon er ikke at barn skal testes. Innenfor observasjon har vi kvalitative og kvantitative metoder. Forskjellige observasjonsmetoder kan utfylle hverandre, og ulike situasjoner kan også kreve ulike tilnærminger.

### **6.2.2 Ulike observasjonsmetoder.**

Valg av metode må være slik at du får observert det du faktisk trenger kunnskaper om. Under vil du finne eksempler på ulike former for observasjon. Oversikten er ikke dekkende, da antall metoder og skjema er stort. Du bør prøve ut noen av disse metodene og vurdere hvilken verdi de kan i ditt arbeid.

#### **► Løpende protokoll**

Dette ligner mye på loggbok, men her er det sjelden man observerer mer enn noen får barn, gjerne bare ett. Løpende protokoll regnes av mange som en krevende form for observasjon. Det er vanlig å bestemme seg for et område man skal observere, for eksempel et barns grovmotorikk. Du observerer nøyaktig det barnet gjør, ofte bare i to til tre minutter om gangen.

*Skjerma til løpende protokoll ligger som vedlegg nr. 4.*

#### **► Dagbok**

Dagboken brukes til å skrive det som har skjedd i løpet av en dag. Det er lurt å bestemme på forhånd hva man skal observere, men du kan også notere ned det du mener er viktig. Dagboknotat brukes ofte som forberedelse til foreldresamtaler og andre samtaler om et barn.

### ► Loggbok

Denne kan brukes til å observere enkeltbarn eller grupper med barn. Det kan være en kladdebok der personalet fortløpende noterer ned det som skjer. Det kan også være en perm med et skilleark for hvert barn. Av og til velger man å observere fritt, men ofte kan det være lurt å avgrense observasjonen til bestemte områder. Dersom flere personer skal notere i samme loggbok, må man bli enig om oppbevaring og koding, slik at boken ikke blir liggende tilgjengelig for andre enn dem som jobber i barnehagen.

*Skjema til loggbok ligger som vedlegg nr. 3.*

### ► Aktivitetsskjema

Dette er en metode som egner seg når vi ønsker å finne ut hvor ofte et barn skifter fra en aktivitet til en annen. Gjør vi mange slike observasjoner av det samme barnet i en periode, får vi også et inntrykk av hva barnet liker å holde på med.

En annen måte å bruke aktivitetsskjema på, er ved å lage et skjema som registrerer hvor mange barn som deltar i ulike aktiviteter. Dette kan være et viktig redskap når du skal planlegge aktiviteter for barn. Det finnes en mengde ulike aktivitetsskjema, fra de helt enkle der du bare krysser av, til mer avanserte.

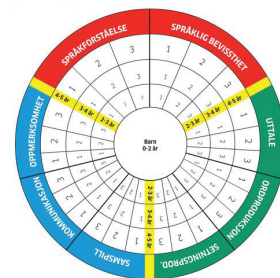
### ► Sosiometri

Sosiometri er en observasjonsmetode som kan brukes for å undersøke forholdet mellom flere personer i en gruppe. Du kan også registrere hvem som tar kontakt med hverandre uten å bruke ord. Denne metoden er godt egnet for å finne ut om det er barn som blir lite inkludert, eller ikke inkludert, i gruppa.

### ► Oppbevaring

Observasjonsmaterialet skal oppbevares i barnets mappe.

# TRAS



### Tidlig Registrering Av Språkutvikling - "TRAS"

TRAS består av et skjema for vurdering av språkutvikling hos barn. Utfylling av TRAS foretas på grunnlag av observasjon. Skjemaet består av tre ulike områder:

1. Samspill, kommunikasjon og oppmerksomhet
2. Språkforståelse og språklig bevissthet
3. Uttale, ordproduksjon og setningsproduksjon

Hensikten med skjemaet er å følge barnets språklige utvikling. Gjennom skjemaets spørsmål henter man ut informasjon fra de ulike områdene.



### ALLE MED.

#### Observasjonsskjema til bruk i barnehagene

I ALLE MED er det 18 utsagn på hvert alders-trinn. Sirkelen er delt inn i 6 sektorer:

1. Sosio/emosjonell
2. Lek
3. Trivsel
4. Hverdagsaktiviteter
5. Sansing/motorikk
6. Språk

Sirkelen er tenkt brukt i forbindelse med foreldresamtaler. Det er viktig å påpeke at barn



ikke skal testes. Barna skal observeres i daglige aktiviteter. Det er i samværet i hverdagen den voksne kan fange opp barns mestring. Når en observerer barn, er det viktig å begrense tiden. Vi skal ikke utsette barn for kontinuerlig utprøving. Vi skal kjenne til barns normalutvikling, og ha et ydmykt forhold til barnet vi har observert. Ut fra informasjonen vi skaffer oss, skal vi bidra til å gjøre hverdagen i barnehagen meningsfylt, samt sikre barnas utvikling fra det ståsted.

### 6.3 Alternativ B:

#### Ingen andre er inne, men barnehagen ser at det er behov for tverrfaglige vurderingstiltak.

I saker der dere vet at barnet er utsatt for overgrep tar dere direkte kontakt med politi og barnevernstjenesten. Dette ble nærmere beskrevet punkt 3.1

#### I ikke akutte situasjoner

- Får du gjennom ditt arbeid mistanke om at barn eller utviklingshemmede/særlig sårbare kan være utsatt for vold eller seksuelle overgrep må du drøfte saken med nærmeste overordnede og kontakte lokalt hjelpeapparat. Du kan drøfte din mistanke anonymt med politiet, barnevern eller barnehus og drøfte hvordan du skal håndtere din mistanke.
- Alle som er usikre på eller har mistanke om at barn eller ungdom kan ha blitt utsatt for vold eller seksuelle overgrep, kan ringe Barnehuset for å søke råd og veiledning.

Henvendelsene drøftes anonymt, og ingen trenger å oppgi sin identitet. Statens Barnehus Bodø er tilgjengelig på telefon 48 88 74 64 mandag til fredag kl. 08:00 til 15:30. Du vil via sentralbord bli satt over til en ansatt som har kompetanse på området eller ringt tilbake til senere hvis ingen er ledig.

Barnehuset kan også kontaktes på e-post: [statensbarnehus.bodo@politiet.no](mailto:statensbarnehus.bodo@politiet.no)

- Alle ansatte i barnehagen har meldeplikt, og skal ved mistanke om vold eller overgrep ikke avvente situasjonen, men omgående kontakte kommunens barneverntjeneste og/eller politiet som nevnt over. Meldeskjema til barnevernstjenesten ligger som vedlegg nr 6.
- Sørge for å dokumentere hva som har skjedd, og hva som er gjort.

*Potensielt mistenkt må ikke konfronteres med mistanke før anmeldelse. Overlat dette til politiet.*

Dette står også under akutt handling helt i begynnelsen.

### Rusproblem

#### I akutte situasjoner

OBS! barnehagen kan ikke nekte foreldrene å hente barnet sitt, selv om de kommer i ruset tilstand, men samtidig har vi alle en plikt å avverge uheldige situasjoner.

#### Barnehagen kan gjøre følgende:

- Skjerme den rusede personen fra barna.
- Forsøke å få noen andre til å komme hente barnet.
- Varsle den andre forelderen hvis det kun er den ene forelderen som dukker opp i ruset tilstand.
- Kontakte politiet om den rusede ikke er i stand til selv å forflytte seg.
- Nekte å utlevere barnet hvis begge foreldrene er ruset og kjører bil, med bakgrunn i nødrettsbetraktninger. (§§ 4-10, 4-11, 4-12)
- Må barnehagen likevel utlevere barnet, skal politiet varsles umiddelbart, samt at barnevernet varsles. Dette på grunn av handlinger som kan være skadelige for barnet. Det foreligger andre former for alvorlig omsorgssvikt.

- Barnevernet varsels dersom foreldrene henter barnet i ruset tilstand. Foreldrene orienteres om dette.

#### 6.4 Alternativ C:

##### Andre tjenester er inne.

Barnehagen deltar i det tverrfaglige arbeidet rundt barnet.

**Alternativ C** handler om at barnehagen får informasjon om at andre tjenester er involvert rundt barnet og/ eller familien. Barnehagens oppgave, i samråd med foreldrene, er da å vurdere om utveksling av opplysninger mellom aktuelle tjenester kan forbedre barnehagens innsats og støtte ovenfor barnet til det beste for barnet. Hensikten skal være å gi et bedre og mer helhetlig tilbud og oppfølging av barnet og familien. Foreldrene involveres og man vurderer samarbeid og dialog rundt barnet.

Dersom barnehagen mener det er ønskelig å kunne samarbeide og utveksle opplysninger med andre tjenester, men foreldrene ikke samtykker til dette, kan opplysninger og utelukkende utvekslet på et anonymt grunnlag, for eksempel til barnehagens tverrfaglige ressursteam – BTR.



Dersom foreldrene ikke samtykker, må barnehagen agere alternativ A – barnehagen iverksetter tiltak alene.

Barnehagen må da planlegge tiltak og evaluere effekten av disse. Barnehagen må løpende evaluere bekymringen for barnet. Det må vurderes om bekymringen er av en slik karakter at det må sendes en melding til barnevernet.

Dersom foreldrene samtykker til samarbeid og informasjonsutveksling, innhentes samtykke erklæring for informasjon utveksles.

*Ved samarbeid med andre tjenester kan «Skjema for tiltaksplanlegging» vedlegg nr 5 benyttes.*

#### Foreldre med psykiske lidelser

At foreldrene har en psykisk lidelse, er ikke automatisk en belastning for barnet. Hvis barnehagen får en bekymring for barnets trivsel knytte til foreldrenes psykiske helse, kan barnehagen gjøre følgende:

- Kontakte psykisk helsetjeneste for drøfting
- Eventuelt oppfordre foreldrene til å kontakte
  - Fastlege
  - Psykisk helsetjeneste
  - Jordmor, hvis den psykiske belastningen er knyttet til svangerskap eller fødsel

#### Generell foreldrefunksjon / samspill

Bekymringen kan også gjelde generell foreldrefunksjon, enten det er i tilknytning til noen av de nevnte problemene eller ikke. Her kan barnehagen se at foreldrene har behov for veiledning i foreldrerollen, samspill og oppdragelse. Hvis barnehagen drøfter sine bekymringer med foreldrene, er det naturlig å knytte kontakt med helsesøster. Helsesøster vet mye om barns utvikling og samspill, og kan være en god kontaktperson i forhold til andre tilbud som kan bistå foreldrene i foreldrerollen.

## 7.0 Lokalt hjelpeapparat

### Bekymret?

Ved sterk bekymring, fare for vold, overgrep, kjønnslemlesting eller bortføring;

*Ta kontakt med:*

**Barnevern** (dagtid): 75 10 100

**Politi:** 02800

Nødnummer 112

### Hjelp å få:

Trenger du hjelp, er det flere som kan bidra med viktig fagkunnskap:

**Helsestasjon:** 75 10 16 20

**PPT:** 75 11 99 77

**Barnehusets**

**konsultasjonsteam:** 48 88 74 64

### 7.1 Aktuelle nettsteder:

Barn i rusfamilier, KoRus-Sør [www.barnirusfamilier.no](http://www.barnirusfamilier.no)

Fra bekymring til handling, KoRus-Nord - [www.tidligintervensjon.no](http://www.tidligintervensjon.no)

Kunnskapsbase for rusforebyggende og helsefremmende arbeid, Helsedirektoratet - [www.forebygging.no](http://www.forebygging.no)

Blå kors- «Ikke snakk om meg, snakk med meg!» - [www.jegser.no](http://www.jegser.no)

Voksne for barn – kunnskapsorganisasjon med fokus på oppvekstvilkår og psykisk helse - [www.vfb.no](http://www.vfb.no)

[www.hvemkanhjelpesper.no](http://www.hvemkanhjelpesper.no) et verktøy vi kan bruke i barnehagen, i møte med barn med rusavhengige foreldre.

Alarmtelefonen for barn og unge - [www.116111.no](http://www.116111.no)

Av og til uten alcohol - [www.avogtil.no](http://www.avogtil.no)

Nasjonalt kompetansesenter for barn som pårørende. Tilgang til presseklipp/artikler/rapporter - [www.barnsbeste.no](http://www.barnsbeste.no)

Hvor kan ansatte søke råd, støtte. Kurs, aktuelle artikler om barn og rus [www.borgestadklinikken.no](http://www.borgestadklinikken.no)

Pedlex, informasjon til skole og helsesektoren - [www.lex.no](http://www.lex.no)

Råd for samtaler om bruk av alkohol og andre rusmidler, fra KorusØst og Helsedirektoratet - [www.snakkomrus.no](http://www.snakkomrus.no)

Materiell til foreldremøter m.m. - [www.bevissteforeldre.no](http://www.bevissteforeldre.no)

Om barnevernet, dokumenter, publikasjoner, barnevernsloven, statistikk m.m. - [www.barnevernet.no](http://www.barnevernet.no)

### 7.2 Sentrale lover

Lov om barnehager - [lovdata.no/dokument/NL/lov/2005-06-17-64](http://lovdata.no/dokument/NL/lov/2005-06-17-64)

Lov om barnverntjenester - [lovdata.no/dokument/NL/lov/1992-07-17-100](http://lovdata.no/dokument/NL/lov/1992-07-17-100)

Forvaltningsloven - [lovdata.no/dokument/NL/lov/1967-02-10](http://lovdata.no/dokument/NL/lov/1967-02-10)

### 7.3 Rundskriv/veiledere

Opplysningsplikt til barnevernet og barnevernets adgang til å gi opplysninger

[regjeringen.no/globalassets/upload/kilde/bld/bro/2006/0003/ddd/pdfv/270272-web\\_opplysn.pdf](http://regjeringen.no/globalassets/upload/kilde/bld/bro/2006/0003/ddd/pdfv/270272-web_opplysn.pdf)

Barnevernet og taushetsplikten, opplysningsretten og opplysningsplikten

[regjeringen.no/globalassets/upload/kilde/bfd/rus/2005/0002/ddd/pdfv/243383-q-24\\_rundskriv\\_taushetsplikt.pdf](http://regjeringen.no/globalassets/upload/kilde/bfd/rus/2005/0002/ddd/pdfv/243383-q-24_rundskriv_taushetsplikt.pdf)

Til barnets beste – samarbeid mellom barnehagen og barneverntjenesten.

[www.regjeringen.no/globalassets/upload/bld/til-barnets-beste---samarbeid-mellom-barnehagen-og-barneverntjenesten.pdf](http://www.regjeringen.no/globalassets/upload/bld/til-barnets-beste---samarbeid-mellom-barnehagen-og-barneverntjenesten.pdf)

Fra bekymring til handling, en veileder om tidlig intervensjon på rusområdet.

[www.helsedirektoratet.no/Lists/Publikasjoner/Attachments/339/Fra-bekymring-til-handling-IS-1742.pdf](http://www.helsedirektoratet.no/Lists/Publikasjoner/Attachments/339/Fra-bekymring-til-handling-IS-1742.pdf)

## 7.4 Annen litteratur

Den nødvendige samtalen – når samtalen handler om bekymringer for et barn – og foreldrenes bruk av alkohol.

[www.barnirusfamilier.no/den-nodvendige-samtalen](http://www.barnirusfamilier.no/den-nodvendige-samtalen)

Øyvind Kvello - Barn i risiko, skadelige omsorgssituasjoner.

Elisabeth Backe-Hansen: Å sende en bekymringsmelding – eller la det være?

En kartlegging av samarbeidet mellom barnehage og barnevern.

[www.nova.no/asset/3735/1/3735\\_1.pdf](http://www.nova.no/asset/3735/1/3735_1.pdf)

Mor/far er syk, informasjonsbrosjyre for barn av psykisk syke, rusavhengige eller somatisk syke eller skadde foreldre (barn som pårørende). Helsedirektoratet.

[helsedirektoratet.no/Lists/Publikasjoner/Attachments/227/Mor-far-er-syk-brosjyre-til-barn-IS-1811-bokmal.pdf](http://helsedirektoratet.no/Lists/Publikasjoner/Attachments/227/Mor-far-er-syk-brosjyre-til-barn-IS-1811-bokmal.pdf)

**Barnehagepakken** fra Stine Sofie-stiftelsen (bestilling tlf. 37 29 40 90 eller [post@barnerett.com](mailto:post@barnerett.com))

**Eli Rygg og Margrete Wiede Aasland:** «Jeg er meg! Min meg»

**Eli Rygg:** «Jeg sa ikke kom inn»

**Margrete Wiede Aasland:** «...si det til noen...»



## ***Foreldresamtalen i barnehagen***

*Vefsn kommune har utarbeidet et samtalskjema, som skal benyttes som et verktøy i foreldresamtalene. Det er fordi barn i barnehager i Vefsn kommune, skal få et kvalitetsmessig godt barnehagetilbud, uavhengig om de går i kommunale eller private barnehager.*

### **Informasjon til foreldre om foreldresamtalene i barnehagen**

Foreldresamtalen er en fortrolig samtale mellom foreldre og pedagogisk leder i barnehagen. Det å skape et godt samarbeid om barnets behov for omsorg, lek, læring og danning er viktig for barnets trivsel og utvikling.

Vi som jobber i barnehagen er nære omsorgspersoner for ditt barn, og vi snakker mye med barnet ditt. I foreldresamtalen kommer vi til å spørre om mange ting, fordi vi ønsker ditt barn de beste utviklingsmuligheter – både hjemme og i barnehagen. Barnet har ett liv og alt henger sammen; har foreldrene det bra, har barnet det bra. Er barnehagen bra, har barnet det bra.

Noen spørsmål kan oppleves som personlige og nærgående, men har kun en hensikt som er å gjøre det beste for barnet. Alle foreldrene blir spurt de samme spørsmålene.

Ansatte i barnehagen er underlagt taushetsplikt (§ 20 i Barnehageloven), og kan bare gi opplysninger om barnet videre når foresatte samtykker til det. Samtykket skal være «informert», det vil si at foresatte vet hvilke opplysninger som skal utveksles og hvordan opplysninger skal brukes. Dette gjelder ikke når det er opplysninger som kommer inn under offentlig ansattes meldeplikt (§ 21 Opplysningsplikt til sosialtjenesten og den kommunale helse- og omsorgstjenesten, Barnehageloven).

Vi forventer at at du/dere kommer på foreldresamtalene. Dersom oppsatte tidspunkt for samtalen ikke passer, ta kontakt, så finner vi ut av det.

Dere får dette skjemaet utlevert før samtalen, slik at dere kan tenke gjennom spørsmålene i god tid.

**Velkommen til samtale!**



Vedlagt følger samtalepunktene.



## OPPSTARTSAMTALEN

### Punkter til den første foreldresamtalen i barnehagen

#### Beskrivelse av barnet hjemme

- ♥ *Beskriv hvordan barnet ditt er hjemme*
  - *I forhold til rutiner; mat og søvn*
- ♥ *Hva liker barnet ditt å leke med, interesser*
- ♥ *Hvordan opplever du/dere barnets motoriske og språklige utvikling? ( Grov- og finmotorikk, språk, stimulering)*
- ♥ *Hvordan opplever du/dere barnets selvstendighet? (På- og avkledning, do-/pottetrening, måltider)*
- ♥ *Hva er viktig for deg/dere i barneoppdragelsen? Hvordan setter du/dere grenser for barnet? Har det vært vanskelig?*
- ♥ *Er det noe du/dere bekymrer deg for ved ditt barn?*
- ♥ *Hvordan gir barnet ditt uttrykk for at det er trøtt, sulten, har smerte, er lei seg, etc.?*



♥ *Hvordan lar barnets seg trøste av foreldrene og andre?*

♥ *Har barnet ditt hatt skremmende eller ubehagelige opplevelser? (Eks brann, ulykke, alvorlig sykdom, vold, rus etc.?)*

### **Familie og nettverk**

♥ *Hvem består barnets familie av?*

♥ *Andre viktige personer for barnet? (Besteforeldre, naboer, venner av familien osv).*

♥ *Har barnet ditt opplevd samlivsbrudd?*

♥ *Hvem har daglig ansvar? Hvem har foreldreansvar? Har barnet delt bosted? Kan du beskrive samværsplanen dersom foreldrene ikke bor sammen?*



♥ *For minoritetsspråklige: Fortell om hjemland, familie, venner og nettverk i Norge.*

### **Barnets helse**

♥ *Er det opplysninger om barnets helse (syn, hørsel, sykdommer, allergier) som barnehagen bør kjenne til?*

♥ *Er barnet for tidlig født?*

♥ *Omskjæring?*

### **Andre relevante ting**

♥ *Hva er du ekstra observant om med ditt barn*

♥ *Er det noe vi bør ha særlig fokus på for å støtte barnets mest mulig i hverdagen og i sin utvikling?*

♥ *Har dere hørt vært i kontakt med helsestasjon, PPT (Pedagogisk Psykologisk Tjeneste), barnevern, BUP (Barne- og ungdomspsykiatrisk poliklinikk), familievernkontor?*





- ♥ *Følger barnet vaksinasjonsprogrammet?*
- ♥ *Hvordan har samarbeidet og oppfølging vært på helsestasjon, har det vært områder det har vært spesiell oppfølging på?*

***Punkter som blir tatt opp i samtalen, men som ikke går direkte på barnet/familien.***

- ♥ *Praktisk informasjon om barnehagen*
- ♥ *Barnehagens samarbeidspartnere*
- ♥ *Samtykkeskjema*
- ♥ *Retningslinjer ved barnets sykdom*
- ♥ *Forventninger til foreldre/foresatte (beskjeder, nødvendige klær og utstyr, oppfølging av informasjon, oppmøte på foreldresamtaler/foreldremøter, gi beskjed ved endringer i familiens livssituasjon og liknende). Og om det er noe i deres livssituasjon som gjøre at dette kan bli vanskelig å få til.*

Dato: \_\_\_\_\_

Underskrift

---

Pedagogisk leder

Foreldre/foresatte



## Foreldresamtalen i barnehagen

*Vefsn kommune har utarbeidet et samtalskjema, som skal benyttes som et verktøy i foreldresamtalene. Det er fordi barn i barnehager i Vefsn kommune, skal få et kvalitetsmessig godt barnehagetilbud, uavhengig om de går i kommunale eller private barnehager.*

### **Informasjon til foreldre om foreldresamtalene i barnehagen**

Foreldresamtalen er en fortrolig samtale mellom foreldre og pedagogisk leder i barnehagen. Det å skape et godt samarbeid om barnets behov for omsorg, lek, læring og danning er viktig for barnets trivsel og utvikling.

Vi som jobber i barnehagen er nære omsorgspersoner for ditt barn, og vi snakker mye med barnet ditt. I foreldresamtalen kommer vi til å spørre om mange ting, fordi vi ønsker ditt barn de beste utviklingsmuligheter – både hjemme og i barnehagen. Barnet har ett liv og alt henger sammen; har foreldrene det bra, har barnet det bra. Er barnehagen bra, har barnet det bra.

Noen spørsmål kan oppleves som personlige og nærgående, men har kun en hensikt som er å gjøre det beste for barnet. Alle foreldrene blir spurt de samme spørsmålene.

Ansatte i barnehagen er underlagt taushetsplikt (§ 20 i Barnehageloven), og kan bare gi opplysninger om barnet videre når foresatte samtykker til det. Samtykket skal være «informert», det vil si at foresatte vet hvilke opplysninger som skal utveksles og hvordan opplysninger skal brukes. Dette gjelder ikke når det er opplysninger som kommer inn under offentlig ansattes meldeplikt (§ 21 Opplysningsplikt til sosialtjenesten og den kommunale helse- og omsorgstjenesten, Barnehageloven).

Vi forventer at at du/dere kommer på foreldresamtalene. Dersom oppsatte tidspunkt for samtalen ikke passer, ta kontakt, så finner vi ut av det.

Dere får dette skjemaet utlevert før samtalen, slik at dere kan tenke gjennom spørsmålene i god tid.

**Velkommen til samtale!**

Vedlagt følger samtalepunktene.



## Punkter til foreldresamtalene i barnehagen

### *Barnets hverdag i barnehagen*

#### ♥ Oppfølging fra forrige samtale

#### ♥ Sosialt

- Lek og vennskap

#### ♥ Emosjonelt

#### ♥ Rutiner

#### ♥ Selvstendighet

#### ♥ Språklig



♥ **Motorisk**

♥ **Praktiske ting**

♥ **Hvordan opplever foreldrene disse punktene hjemme?**

***Familie og nettverk***

♥ *Hvordan ser hverdagen ut for dere?*

♥ *Sosialt nettverk – hvem har barnet mye kontakt med utenfor barnehagen? Viktige personer i barnets liv*

♥ *Venner – samhandling med andre barn på fritiden?*



- ♥ *Er det noen utfordringer i nær familie/nettverk som kan påvirke barnet? (sykdom, dødsfall, psykiske lidelser, rus, skilsmisse, vold, trusler, overgrep).*

### **Samarbeidet med barnehagen**

- ♥ *Hvordan opplever du/dere at barnet trives i barnehagen. Hva forteller barnet om barnehagen?*
- ♥ *Vennskap i barnehagen*
- ♥ *Hvordan opplever du/dere hente-og bringesituasjonen i barnehagen? (Vanskelig å få fra barnet, mottakelsen fra personalet, informasjon fra barnehagen).*

### **Andre relevante ting**

- ♥ *Hva er du ekstra observant om med ditt barn*
- ♥ *Er det noe vi bør ha særlig fokus på for å støtte barnets mest mulig i hverdagen og i sin utvikling?*
- ♥ *Har dere vært i kontakt med helsestasjon, PPT (Pedagogisk Psykologisk Tjeneste), barnevern, BUP (Barne- og ungdomspsykiatrisk poliklinikk), familievernkontor?*



Dato: \_\_\_\_\_

Underskrift

Pedagogisk leder

Foreldre/foresatte





# Loggskjema

Dato	Hendelse	Håndtert eller avventende?	Hvem har registrert?



# Løpende protokoll

Observasjonsdato:	Navn på barnet:
Barnets alder:	

Situasjon:

Hensikten med observasjonen:

Beskrivelse:	Tolking:

Oppsummering av observasjonen:

Eventuelle tiltak:





# Tiltaksplan for bruk i egen barnehage

Følgende skjema er til bruk for planlegging av tiltak for et barn i samarbeid med foreldrene. Det kan også utgjøre en mal for referatet som settes opp etter en foreldresamtale. Sørg for at foreldrene får en kopi med hjem.

Bekymring for barnet skyldes:

Hvilken endring ønskes for barnet eller barnets situasjon:

Hva skal barnehagen gjøre:

Hva skal foreldrene gjøre:

Når skal neste møte mellom barnehagen og foreldrene være:

Hva skal være oppnådd innen neste møte:

Er det avtalt å kontakt ekstern støtte  
(PPT, helsestasjon, barnevernstjenesten, BUP eller andre).

Dato

---

Underskrift:

---

Pedagogisk Leder

---

Foreldre / foresatte



# Bekymringsmelding til barnevernstjenesten

Barnets etternavn, fornavn		Fødselsnummer:	
Adresse:			
Foresattes etternavn, fornavn:		Foresattes etternavn, fornavn:	
Fødselsnummer:		Fødselsnummer:	
Forelderansvar:			
Nasjonalitet:			
Behov for tolk?		Språk?	
Hvilke bekymringer gir grunnlag for melding: (observasjoner, samtaler med barnet, spesielle hendelser, annet)			

Hva er blitt gjort fra melders side? Eventuelle tiltak som er prøvet eller pågår:



Eventuelle opplysninger om foreldre, herunder samarbeid med foreldre:

Er de foresatte informert om meldingen og på hvilken måte ?

Andre opplysninger melder mener er viktig for barneverntjenesten.

Har melder kjennskap til om barnet er henvist eller har kontakt med andre offentlige instanser?

Melders navn:

Telefonnummer:

Adresse:

Relasjon til barn/familie:

dato/ underskrift



# Samtykkeerklæring Barnehage

*Unntatt offentlighet ihht. Offentlighetsloven § 13 og Forvaltningsloven § 13, 1.ledd.*

*For å sikre nødvendig faglig og praktisk bistand og for å gi et best mulig helhetlig tilbud, er det nyttig og nødvendig å gi/innhente opplysninger fra andre som kjenner barnet. Hver yrkesgruppe plikter å foreta etiske vurderinger av opplysningene som utveksles*

## Samtykket gjelder:

Navn:

Født:

## Samtykket gjelder utveksling av informasjon uten hinder av taushetsplikten mellom følgende tjenester:

- Barnehagen, helsestasjon og barnevernet.

## Informasjon om barnets:

- Daglige liv, aktivitet og utvikling i barnehagen
- Observasjoner gjort i barnehagens åpningstid

## Følgende lover

- Barnehageloven
- Barnevernloven
- Helse – og omsorgstjenesteloven

*Forvaltningsloven og de enkelte særlovene begrenser imidlertid anledningen til å dele opplysninger mellom de forskjellige tjenestene. Barnehagen har i visse tilfeller behov for å drøfte enkelte barns situasjon både internt og med annet fagpersonale utenfor barnehagen. Da informasjonen ofte vil være taushetsbelagt, kreves det samtykke.*

*Denne samtykkeerklæringen blir derfor å betrakte som et samtykke til å drøfte, og å behandle den aktuelle saken innenfor barnehagen og til å dele informasjon med aktuelle samarbeidspartnere også utenfor selve virksomheten (med de begrensninger som framkommer nedenfor).*

**Samtykket gjelder så lenge saken er i gang. Samtykket kan når som helst trekkes tilbake.**

Sted/dato

Foresattes underskrift:









Vefsn kommune  
Enhet for barnehager

Handlingsveileder

Fra bekymring  
**til handling**